

目 录

1. 简介	1
1) 关于产品	1
2) 系统需求	1
3) 产品及其附件	1
2. 硬件安装:	1
3. 驱动程序安装	2
1) WINDOWS 系统.....	2
2) MAC 系统	2
.....	2
4. 驱动程序设定	2
1) WINDOWS 系统设定指南	2
① 数位屏控制面板	2
② 显示器设定	3
③ 笔按键的设定	4
④ 压感的测试与设定	5
⑤ 在任务栏显示小图标	6
2) MAC 系统设定指南	6
① 打开驱动控制面板	6
② 设定选项	7
③ 显示器设定	8
5. 驱动程序卸载	9
1) WINDOWS 系统	9
2) MAC 系统	9
6. 组件说明	10
1) 正面检视	10
2) 背面检视	11
7. 屏幕调整	11
1) 菜单描述	11
8. 产品规格	12
1) 显示区域规格	12
2) 感应区域规格	12
3) 最佳分辨率	13
4) 系统要求	13
9. 常见问题	13
1) 维护与保养	13
2) 简易维修	13
10. 售后服务	14

1) 保修细则	14
2) 售后服务	15

1. 简介

1) 关于产品

首先感谢您选购此高画质、高分辨率、低辐射、省电的液晶书写屏。本产品将带给您全新的视觉效果。本产品不仅呈现了液晶显示器卓越的优点,并将先进的数位屏技术整合其中。使用者可将其与计算机连接,直接以压感笔于屏幕上进行输入及绘图操作,应用于多媒体教学及相关领域。

2) 系统需求

- ① 操作系统 (Windows2000/XP/vista/Windows 7 及以上版本)
- ② 处理器 Pentium 233MHz 以上
- ③ 内存 64MB 以上
- ④ 硬盘空间: 128MB 以上可用空间
- ⑤ 4X speed CD ROM or higher
- ⑥ USB 接口一个

3) 产品及其附件

使用此液晶书写屏前,请参照外包装清单确认所列附件均置于包装箱内,如箱内附件欠缺或损坏请速与经销商联系。

2. 硬件安装:

- 1) 在安装液晶书写屏前,请先关闭计算机及液晶书写屏的电源。
- 2) 首先连接电源线以及交流/直流转换器,然后将转换器插头插入液晶书写屏 DC12V 座(参考下图)。
- 3) 将 D-Sub 信号线分别接到液晶书写屏的 VGA inport 及计算机显示卡上 VGA port,并将螺丝旋紧。
- 4) 将 USB 信号线两端分别插入计算机及液晶书写屏的 USB 接头上。



图 2-2. 屏的接口图

3. 驱动程序安装

将驱动程序放入电脑 CD/DVD 光驱后，按提示安装驱动程序。

1) Windows 系统

电脑没有显示自动安装菜单，请直接双击打开光盘，运行“Setup.exe”或“Setup”文件进行安装。

计算机任务栏上显示数位屏小图标，即表示安装成功，数位屏可以正常使用。

2) Mac 系统

打开光盘目录，在 Mac Driver 目录下找到后缀为 mpkg 的文件进行安装。



图 3-2. MAC 系统安装

- ① 须先使用 USB 线和电源线连接好数位屏，通电启动数位屏后再安装驱动程序；
- ① 关闭杀毒软件，防火墙或其他安全类软件后再安装驱动程序；
- ③ 卸载其它数位屏相关程序，重启计算机后再安装，以避免产生冲突。

4. 驱动程序设定

1) Windows 系统设定指南

① 数位屏控制面板

设置数位屏功能或诊断问题的第一步是打开数位屏控制面板。

打开有两种方法：

i. 以压感笔轻点数位屏小图标 ()，通常位于屏幕的系统任务栏。

ii. 手动开启数位屏控制面板

PC 为 Windows XP 系统：

由【开始】▶【设定】▶【控制面板】▶【数位屏设定】。

PC 为 Windows Vista 或 Windows7 系统：

由【开始】▶【控制面板】▶【数位屏设定】。

PC 为 Windows8/10 系统：

将光标定位在屏幕左下角，按鼠标【右键】▶【控制面板】▶【数位屏设定】。



图 4-1-1.

说明:

a) 在任务栏显示小图标: 勾选上才会在任务栏显示驱动图标, 建议勾选。

b) 支持平板电脑功能: 勾选【支持平板电脑】, 可使数位屏支持 Windows Vista/7/8 等系统自带 Tablet PC 墨迹书写功能。

注: Tablet PC 墨迹包括系统自带 Windows 日记本、便签、Tablet PC 输入控制面板、Microsoft Office (包括 Word\excel\PPT\Outlook 等) 墨迹书写及其他支持 Tablet PC 墨迹书写的软件。

② 显示器设定

显示器设定选项使您可以设置数位屏显示与手写的映射。一般来讲, 数位屏需要将屏幕对应到液晶数位屏屏上, 即可用笔在屏幕上动作。

当计算机只连接一个液晶数位屏, 没有其他显示器时, 请将手写映射到屏幕 1 上。

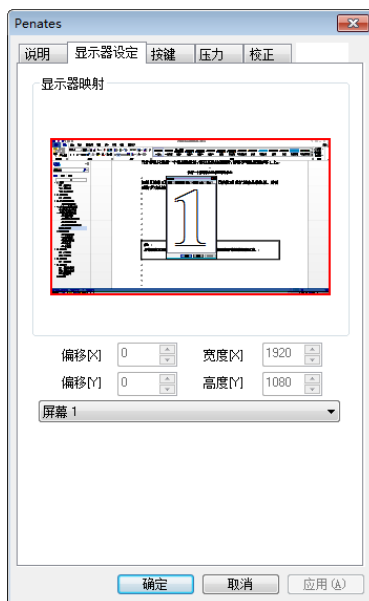


图 4-1-2-1. 仅有一个屏幕设定选项显示的状态

如果【屏幕 1】位计算机外接的其他显示器，【屏幕 2】位扩展液晶数位屏，则需要将手写映射到屏幕 2 上，如下图：

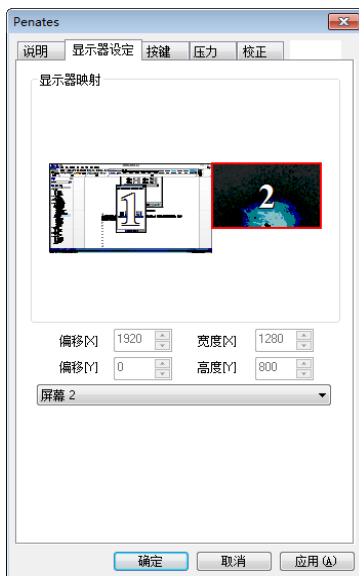


图 4-1-2-2. 数位屏连接两个屏幕，设定对应第二个屏

③ 笔按键的设定

压感笔的按键功能及光标、坐标等系统可以由您自己重新设置。压感笔的按键功能与鼠标按键功能相类似，可以完全取代鼠标的各项操作功能。

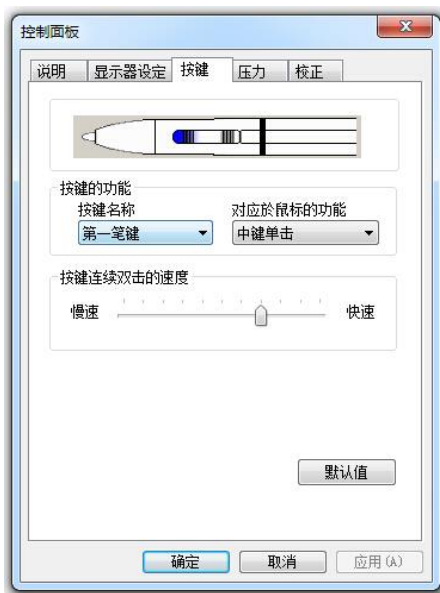


图 4-1-3. 笔按键的设定

i. 按键名称

选择想要设定的按键名称。

ii. 对应于鼠标的功能

选择对应于鼠标的功能，就可以设定选定笔键的功能。设定好后，按压该按键，即可执行指定的鼠标指令。


注：笔尖对应于鼠标的功能，默认为鼠标左键单击的功能。


iii. 笔键双击速度

调整滑尺的指标靠近“慢速”时，笔尖双击之间的时间允许比较长。

注：修改此设定将会同时改变数位屏鼠标与笔按键双击的速度。

iv. 笔橡皮擦功能的使用

当笔按键设置为橡皮切换功能时，即可使用该按键进行切换笔/橡皮擦模式。笔在感应区内，按一次橡皮键，可将数位屏由笔状态切换为橡皮擦模式，再按一次将由橡皮擦模式切换为笔模式。切换过程中，屏幕正下方及系统任务栏小图标会跟随状态切换至笔模式()

和橡皮擦模式()。

注：

a) 由橡皮擦切换为笔模式，笔模式并非切换至笔刷，而是切换为进入橡皮擦前的状态。

b) 橡皮擦功能具有系统全局性，在不同的绘图软件均可使用，请以小图标所显示的笔/橡皮擦模式为判断依据。

④ 压感的测试与设定

在数位屏工作区按压压感笔，数位屏可感应到从笔尖施加的压力，并将压力值传送给计算机的应用程序。压力值最小为零，最大值则视机种而定。本单元将介绍验证压力感应功能的动作程序。这适用于当应用程序失去压感功能时，或不熟悉压力相关功能的情形。(液晶书写屏上的压力感应功能在应用软件支持 wintab 接口时才能发挥。)

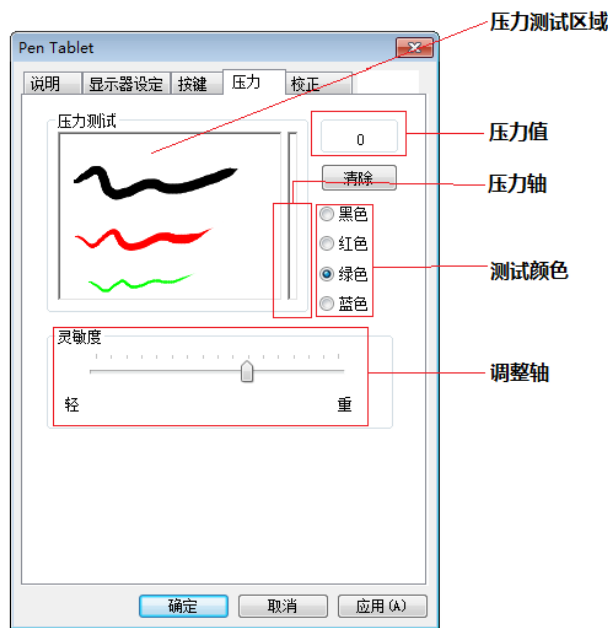


图 4-1-4. 压力控制面板

i. 压力测试区

将压感笔在数位屏上画动，压力测试区的线条会因施力大小，呈现线条的粗细。右边的压力计反映压力值的大小。压力愈大，则压力计的小图示会升得愈高。

在数位屏的活动区上按压笔尖，施加的力道如果没有相对地显示在压力值或压力计上，则表示没有压感功能。

ii. 清除按钮

按下【清除】按钮，可清除工作台画面。

iii.测试颜色区

可以挑选任一颜色来做测试。


iv.压力值


压力值是由驱动程序实时传送给应用程序的数值。数值越大表示数位屏所侦测到笔尖的压力越高。

v.灵敏度

调整轴靠近“轻”，表示只要在小图示上轻轻一点就会有反应，可以因个人喜好，设定施力的轻重和灵敏度。

⑤ 在任务栏显示小图标

在数位屏控制面板勾选【在任务栏上显示小图标】，表示数位屏小图标 () 会出现在任务栏上。这样不仅是一个数位屏装置存在的视觉确认，也方便用户开启数位屏控制面板。

若不勾选【在任务栏上显示小图标】，数位屏小图标 () 将不会出现在任务栏上，即使已经安装驱动程序，而且数位屏已连接计算机并正常动作。

2) Mac 系统设定指南

(目前提供的苹果驱动界面只显示英文，其功能与 Windows 驱动功能类似，可以参考说明书中的驱动设置介绍。)

① 打开驱动控制面板

打开 Mac 系统 Finder 程序，进入【应用程序】-->【PenTabletSetting】打开【TabletSetting】程序

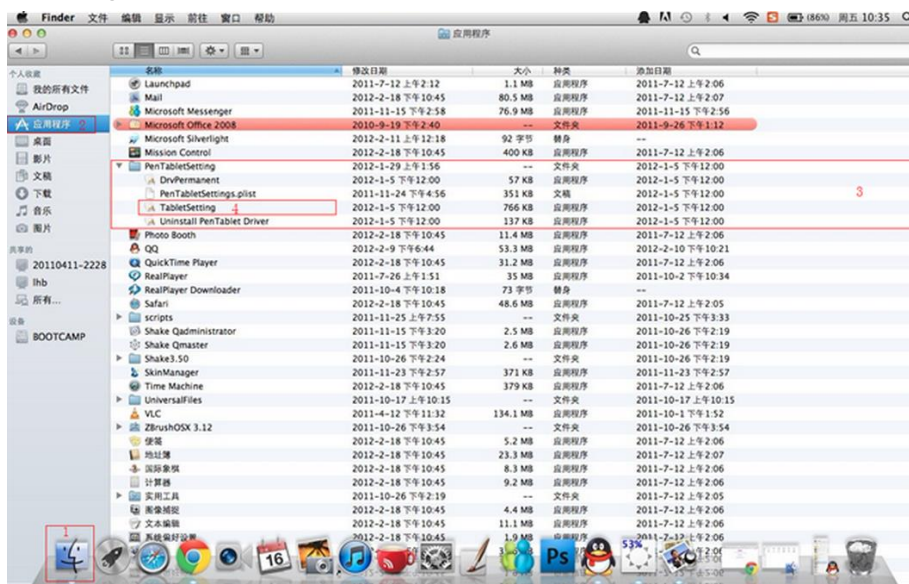


图 4-2-1. 打开控制面板

② 设定选项

i. 信息页

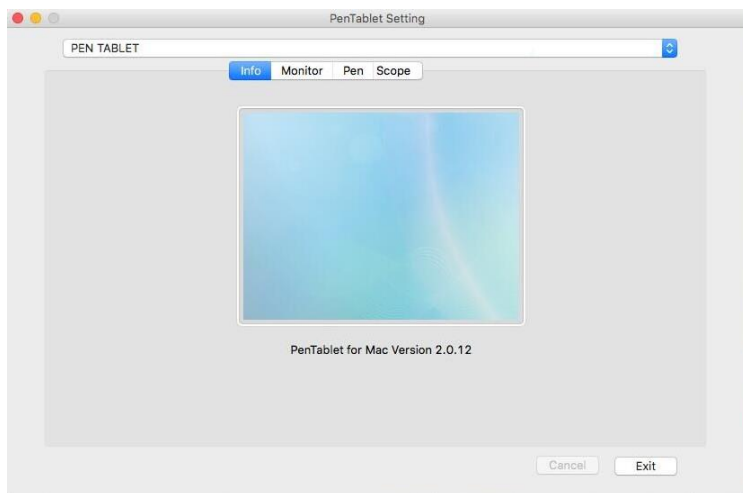


图 4-2-2-1. 信息页

ii. 按键页

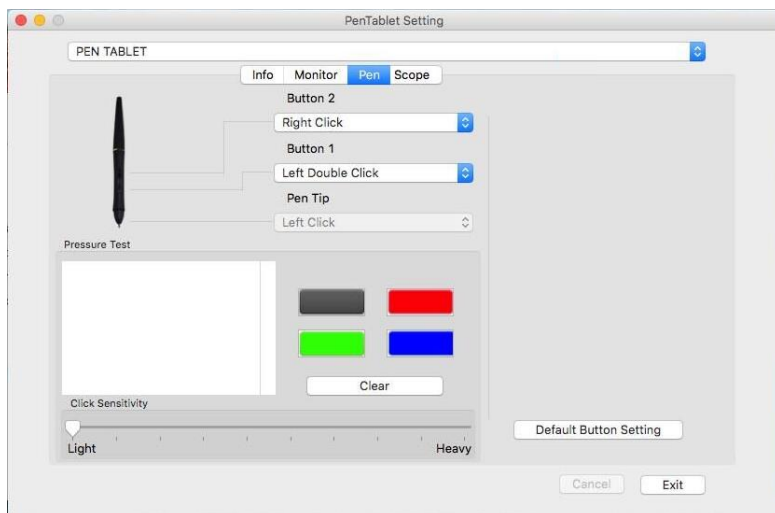


图 4-2-2-2. 按键页

iii. 工作范围页

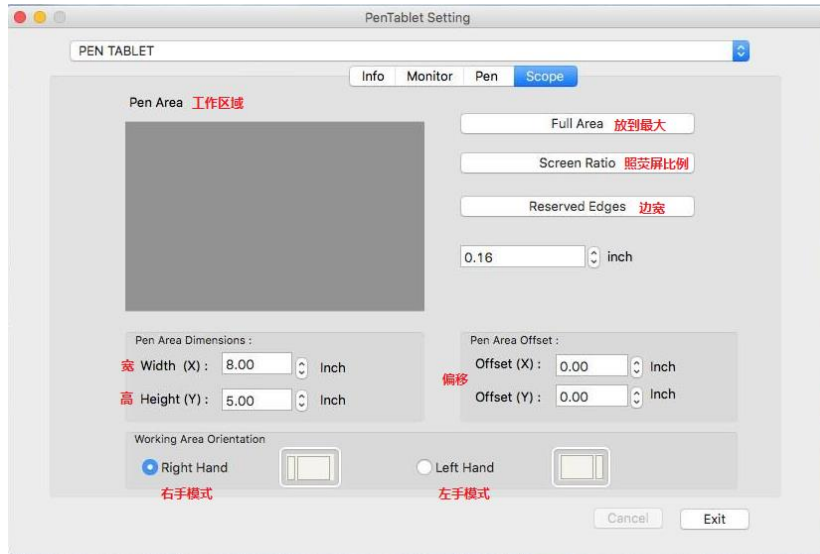


图 4-2-2-3. 工作范围页

③ 显示器设定

显示器设定选项可以将数位屏同时对应到两个屏幕，或对应单个屏幕。

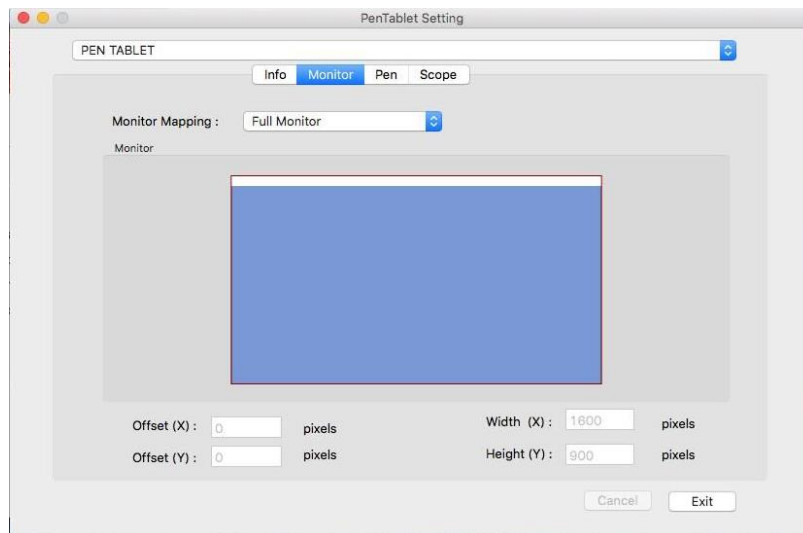


图 4-2-3-1. 仅有一个屏幕设定选项显示的状态

下图显示数位屏工作区设定成对应到屏幕 1。此时移动压感笔横跨整个数位屏，则光标将横跨屏幕 1，且无法移到屏幕 2 上。

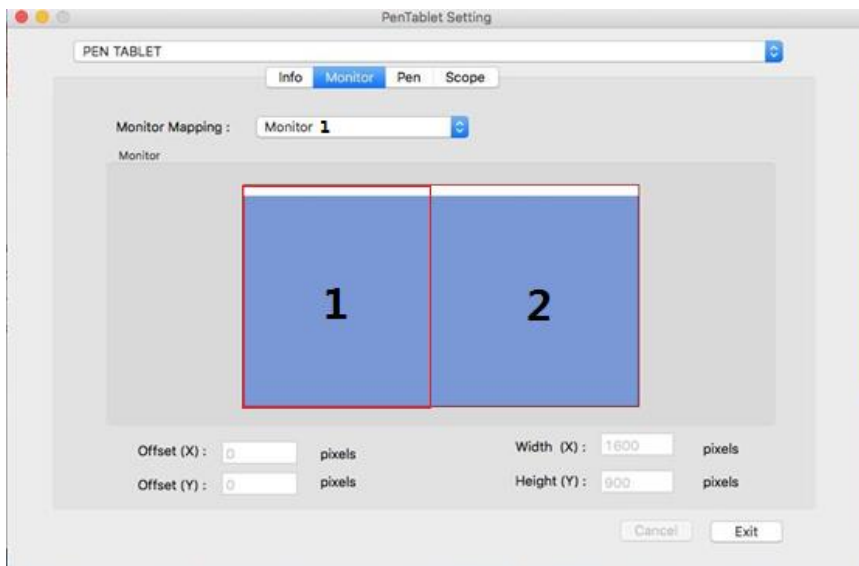


图 4-2-4-2. 同时连接 2 个屏幕显示的状态

注：屏幕设定可以自定义屏幕位置，可用于设置数位屏对应屏幕的某部分区域。

5. 驱动程序卸载

1) Windows 系统

卸载方法有以下几种方法：

- ① 打开【开始菜单】>【程序】>【Tablet】>【解除安装驱动程序】，遵循卸载提示，直到卸载程序结束。
- ② 打开【控制面板】>【添加或删除程序】>找到 Tablet Driver 8.0 选择【更改/卸载】遵循卸载提示，直到卸载程序结束。

2) Mac 系统

- ① 打开【Finder】>【应用程序】>【Pen Tablet Setting】>【UninstallPen Tablet Driver】，遵循卸载提示，直到卸载程序结束。



图 5-2-1. Mac 系统控制面板

- ② 强制卸载方法：如果上面方法无法完全卸载驱动程序，请打开 Finder，找到【应用

程序】-【Pen Tabletsetting】，将该文件夹直接删除，重启电脑，再安装新的驱动即可。

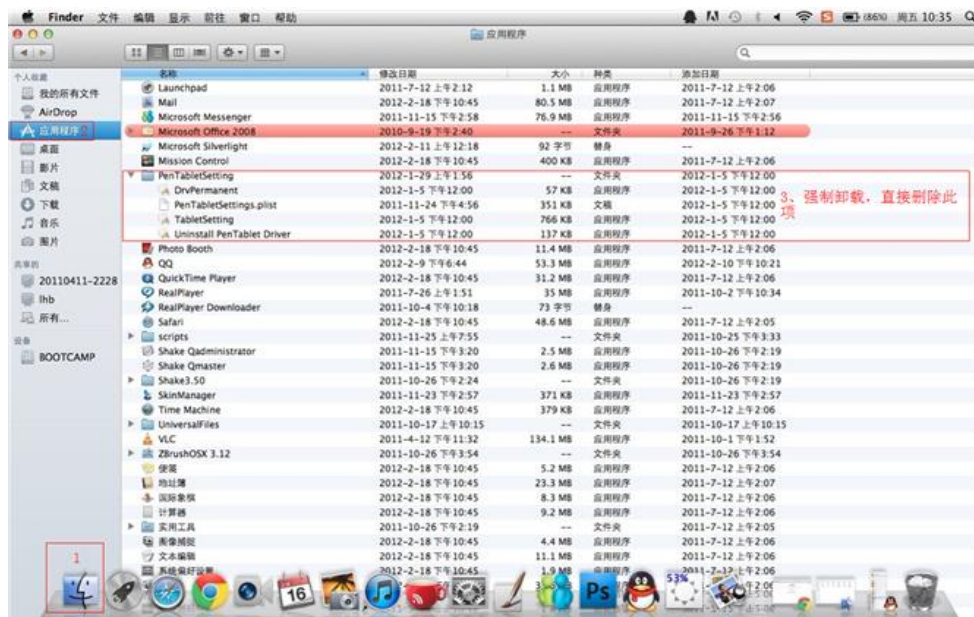


图 5-2-2. 【Pen Tabletsetting】界面

注：驱动程序卸载成功后，如需要重新安装，请重新启动计算机以确保驱动完全卸载。

6. 组件说明

1) 正面检视

液晶书写屏控制设定键位于屏幕右下方。设定键如下图所示：



图 6-1. 数位屏设定键

- ① “-”：OSD M(menu)出现时，作为各选项卡中的向左或向下移动键。
- ② “+”：OSD M(menu)出现时，作为各选项卡中的向右或向上移动键。
- ③ “POWER”：开启/关闭屏幕电源。
- ④ “AUTO”：当 OSD M(menu)关闭时，作为恢复出厂设定模式的快捷键。当 OSD M(menu)

出现时，作为关闭 OSD M(menu) 或退出当前选项的按键。

⑤ “MENU”：当 OSD M(menu) 关闭时，开启 OSD M(menu)。当 OSD M(menu) 出现时，作为各项目设定的确认键。

⑥ LED

Color (颜色)	Status (状态)
GREEN (绿)	电源开启
RED (红)	无信号输入
X (熄灭)	电源关闭

表 6-1. LED

2) 背面检视



图 6-2. 数位屏背面检视

“脚座杠”：可调整脚座角度。脚座可以自由地变化角度，使液晶书写屏固定于调整之位置。

7. 屏幕调整

1) 菜单描述

Picture 明亮/图像功能设定
【Brightness】：明亮度调整。
【Contrast】：对比度调整。
【Gamma】：灰度调整。
Position 显示位置调整
【Phase】：屏幕相位调整。
【Clock】：屏幕水平尺寸调整。
【H Position】：屏幕水平位置调整。
【V Position】：屏幕垂直位置调整。
Color 色彩功能/色温设定

	【Color Temperature】: 色温调整。
	【Red、Green、Black】: RGB 值。
	OSD: OSD 菜单功能设定
	【Horizontal】: OSD 菜单水平位置调整。
	【Vertical】: OSD 菜单垂直位置调整。
	【Transparency】: OSD 菜单透明度。
	【OSD Time Out】: OSD 菜单显示时间。
	Setup 功能设定
	【Language】: 语言设定
	【Mute】: 静音。
	【Input】: 输入信号源。
	【DCR】: 智能动态对比。
	【Display Size】: 屏幕高宽比。
	【Reset】 重置设定。

表 7-1. 菜单描述

8. 产品规格

1) 显示区域规格

项目	规格
外观尺寸	446mm x 295mm x 60 mm
显示区	19 寸 LED 显示器 402mm x 255 mm
画面分辨率	1920 x 1080 pixels
反应时间	5ms
像素大小	0.24825 (H) x 0.24825 (V) mm
信号接口	Dual channel LVDS
颜色数目	16.7M
对比	800:1
背光单元	Lower side 1-LED Light bar Type
辉度	300cd/m ²
视角	-80°~80° (H), -80°~80° (V)
环境规格	操作温度: 0°C~50°C (32°F~113°F) 储存温度: -20°C~60°C (-4°F~140°F)
耗电量	工作状态: 18.49W
输入电源	AC100~240V Universal
接线	DC power in; VGA 15-pin D-sub 输入; DVI 输入; HDMI 输入; USB-connector

表 8-1. 显示区域规格

注:

规格改动不另通知;

此液晶书写屏不适用于: 航空器、潜艇、核子反应控制系统或维持生命系统。

2) 感应区域规格

项目	规格
----	----

手写技术	电磁式 (Electro magnetic)
有效工作区	402 mm x 255 mm
压感级别	2048 级
分辨率	2000LPI
精确度	0.25mm
感应高度	10mm (Max)
能量电压	+5 伏特 (Voltage)
耗电量	0.05A (0.25Watts) Max
信号接口	USB Port 1.1
信号读取率	133 reports/per second
笔键数	1. 鼠标左键 (笔尖); 2. 鼠标右键 (第二笔键); 3. 鼠标中键 (第一笔尖, 靠近笔尖)

表 8-2. 感应区域规格

注:

为了保证最佳信号传输, 请为压感笔充足电量。

为了获得更好的使用体验, 使用前请用压感笔在屏幕居中位置轻点笔尖, 观察光标定位是否正确。

3) 最佳分辨率

此液晶书写屏最佳分辨率为 1920 x 1080, 在此分辨率下使用可得最佳显示效果。

4) 系统要求

PC: windows xp/7/8/10_32 位和 64 位系统、USB 接口、24bit 显示、CD 或 DVD 光驱;

Mac: mac OS X 10.3.9 或更高, Intel 或 PowerPC 处理器、USB 接口、24bit 显示、CD 或 DVD 光驱。

9. 常见问题

1) 维护与保养

请保持压感笔和液晶数位屏表面清洁, 灰尘和尘土颗粒会黏着在笔上, 使显示屏幕表面过度磨损。定期清洁有助于延长屏幕表面和笔的寿命;

请将压感笔和数位屏放置在清洁、干燥的地方, 避免使其处于极端温度中;

压感笔和液晶数位屏不可拆分, 拆分产品将无法获得维修担保;

切勿将液体洒到液晶数位屏和压感笔上;

笔尖磨损或突起时可能损坏屏幕, 当笔芯磨损严重时, 请及时更换笔尖, 避免刮擦屏幕。

2) 简易维修

针对使用者在安装及使用液晶书写屏时, 所常遇到的问题当中, 我们提供了一些解决方案, 如下表所示。如果以下的建议仍然不能解决您的问题, 请您与经销商联系, 做进一步的维修。

不良现象	建议
无画面	检查电源及信号线是否确实接上。

	检测显示器的电源开关是否按下。 调整亮度及对比。
屏幕颜色异常或不同步	检查液晶显示器信号线是否完全地接到影像显示卡上。 检查分辨率是否在显示器规格。
画面不在屏幕的中间位置	1. 使用 OSD “水平调整”与“垂直调整”的选项来调整画面的正确位置或执行自动调整。
画面出现抖动或波纹	请做一次自动调整。 自动调整无效,请检查是否周围有磁性的东西影响。 检查显示器所设定的分辨率是否正确。
光标未随压感笔动作	请检查屏幕右下方是否有出现手写板的图示,若有出现,可能是压感笔电量不足,请充电再尝试。 若屏幕右下方没有出现手写板的图示,代表手写驱动程序没有执行。请将 USB Cable 拔掉重插或重新开机。 若经过上述步骤后,手写板图示仍未出现,请重新安装驱动程序或将计算机中的其它手写板软件移除。
光标乱跑	1. 请将 USB Cable 拔掉重插或重新开机。

表 9-2. 简易故障及解决方案

如果以上无法解决您的问题,请您联系客服,或将数位屏邮寄给我们,我们将免费为您检测。

10. 售后服务

1) 保修细则

感谢您购买友基绘图系列产品!

购买产品后

① 友基公司所有绘图系列产品,自客户购买之日起,实行“一年包修,终身保修”。详细内容如下:

一年包修:自产品出售之日起一年内,如因产品质量问题造成的零部件损坏,友基公司将提供全免费维修服务。

终身保修:凡购买友基公司所有数位手写、绘图产品均可享受终身免费检查和维修服务,我公司将对损坏的零部件更换仅收材料工本费。

② 用户在产品使用过程中遇到任何技术障碍,均可联系友基售后服务中心,我们的技术人员将竭诚为用户提供专业服务。

售后服务中心联系方式:

地址: 中国广州市天河区石牌西路 119 号天晟明苑 A2211;

服务热线: 400-609-2889;

售后邮箱: service@ugee.com.cn;

网址: www.ugee.com.cn。

③ 下列情况不属于包修范围：

第一种：超出零部件包修的有效期限；

第二种：未按《产品说明书》要求使用而导致的故障或损坏；

第三种：无有效保修卡或购物凭证；

第四种：保修卡上的产品型号或编号与实物不吻合；

第五种：因不可抗力导致的故障或损坏；

第六种：其他非产品设计、技术、制造、质量问题而导致的故障或损坏；

第七种：保修卡填写不完整，无经销商盖章的产品，将按出厂日期进行包修。

以上条款的最终解释权归广州市友基计算机科技有限公司

④ 以上所列，若有所变，将以最新发布的保修条例为准。

2) 售后服务

致用户：

感谢您购买友基产品，在产品进入售后维修流程之前，请务必保证您的产品已经注册及验证。

注册验证流程，请参照注册验证卡。

进入售后服务流程：

① 联系我们的售后服务中心，服务热线 400-609-2889，说明产品问题，以便我们先为您排除软件驱动等故障，远程协助您解决问题。

② 如售后客服建议寄回返修，请通过友基官方微信报修。报修后，请将产品寄到售后服务中心。

③ 如果您没有微信，请完整填写此保修卡，并将其与产品一同寄回。

官方微信报修流程：

步骤 1：

微信扫二维码，关注“友基 UGEE”。

步骤 2：

进入微信号点击“产品服务”，选择“产品售后服务”进入资料填写页面。

步骤 3：

完整填写各项资料，并提交。

步骤 4：

成功提交资料后，我们的售后人员会尽快与您联系，请保持电话畅通。

温馨提示：

如您已在官方微信上成功提交资料，则无需填写保修卡，直接将产品寄回即可。